

# CATALOGUE

## COLLÈGES

CURIEUX DE NATURE



ANIMATIONS

NATURE, ENVIRONNEMENT & DEVELOPPEMENT DURABLE





Le **CPN VAL DE SEINE**, reconnu d'intérêt général, est une association francilienne d'éducation populaire, régie par la loi 1901.

Créée le **26 février 1985**, elle mène des actions **d'éducation à l'environnement et de protection de la nature** destinées à initier le citoyen à une meilleure connaissance de l'environnement et du développement durable. Actuellement, sur le territoire francilien, notre programme associatif s'oriente vers :

- des interventions en milieu scolaire, périscolaire et extrascolaire,
- des actions auprès des familles,
- des sorties, expositions et opérations de protection de la nature,
- des événementiels destinés au grand public.

**Agréée par l'académie de Versailles et de Paris** en tant qu'association complémentaire de l'éducation nationale et **agrée par la DRAJES** (Délégation régionale académique à la jeunesse, à l'engagement et aux sports), l'association est également identifiée comme **relais Eco Ecole**.

Les **clubs CPN** sont nés en 1972 à l'initiative de Pierre Déom, auteur également du magazine de **La Hulotte**. Ils se regroupent au sein du **réseau national FCPN (Fédération des Clubs CPN)**, qui rassemble aujourd'hui plusieurs centaines de Clubs en France et à l'international dont le CPN Val de Seine. Notre association est également partenaire de l'**Agence Régional de la Biodiversité IDF** et de plusieurs **réseaux régionaux d'EEDD** tels que le Graine Ile-de-France.

Notre **engagement écocitoyen** nous a conduit à impulser ou à prendre part à des **actions de grande envergure** telles que : "Un enfant, un arbre, une école, un arboretum", "Nettoyons la nature", la création des jardins partagés, la création de l'espace Info Energie Sud Essonne, « **Semeurs de Biodiversité** » et le « **Pass' Nature** ».

Un conseil d'administration actif, 6 animateurs salariés, ainsi qu'un groupe de bénévoles et d'adhérents font vivre notre association avec beaucoup de conviction pour toujours plus de connaissances et de partage.

**N'hésitez pas à consulter notre site internet et notre page Facebook et instagram**



# PARTENAIRE DU DEPARTEMENT DE L'ESSONNE



Plus que jamais, les jeunes ont besoin de s'approprier les grands enjeux de préservation de l'environnement.

**Le conseil départemental de l'Essonne** s'engage afin que les collèves puissent bénéficier gratuitement d'interventions de sensibilisation et d'éducation à l'environnement et au développement durable.

Dans cette perspective, notre association a été mandatée au travers d'un marché, ce qui nous permet de proposer des animations **aux collégiens** de l'Essonne.

Nos thématiques d'animation ont été soigneusement choisies et adaptées pour correspondre aux niveaux d'enseignement du collège, de la 6<sup>ème</sup> à la 3<sup>ème</sup>, ainsi qu'aux programmes pédagogiques de ces classes. Plusieurs années d'animations auprès des collèves nous ont par ailleurs permis d'ajuster certaines de nos activités proposées.

3

## MODALITE D'INSCRIPTION

Vous êtes enseignant ou référent d'un groupe d'élève dans un collège de l'Essonne et vous souhaitez bénéficier de nos interventions. Nous vous invitons à suivre les étapes suivantes :

- 1) Regarder le catalogue suivant et sélectionner les animations qui vous intéressent. Vous pouvez en sélectionner jusqu'à trois.  
Si vous avez des questions précises sur le contenu des animations, vous pouvez nous contacter (voir « Contact » en fin de catalogue).
- 2) Remplir la fiche d'inscription à envoyer à l'adresse suivante : [clubdd@cd-essonne.fr](mailto:clubdd@cd-essonne.fr)
- 3) Par la suite, et si la prise en charge des interventions est validée par le département, nous vous contacterons afin de planifier avec vous les animations.
- 4) Puis nous réaliserons les animations. Les animations ont lieu la plupart du temps au sein de l'établissement ou dans un milieu naturel à proximité de celui-ci. Mais nous pouvons aussi programmer une sortie plus loin, dans un des sites du département notamment (Domaines départementaux, Espaces naturels sensibles...)
- 5) A la suite des animations, nous vous demanderons de remplir une fiche d'évaluation et d'envoyer vos éventuelles photos à [clubdd@cd-essonne.fr](mailto:clubdd@cd-essonne.fr)



# ANIMATIONS

Les animations que nous proposons ont pour objectif d'amener les élèves à **réfléchir, expérimenter, manipuler**, afin de comprendre et se rapprocher de la nature.

4

En invitant à découvrir la nature et la biodiversité, nos animations permettent aux jeunes de s'interroger sur le monde qui les entoure, notamment sur le vivant, et de s'appropriier leur environnement proche. Nous développons une pédagogie active : les élèves sont acteurs de leurs découvertes. Nous croyons que faire par soi-même permet un meilleur apprentissage et un plus grand épanouissement.

Les activités destinées aux collégiens s'inscrivent dans les préconisations des programmes de l'éducation nationale. Par ailleurs, le CPN Val de Seine se propose de sensibiliser les jeunes à des valeurs telles que le respect de la nature et des autres, et de favoriser l'acquisition de valeurs citoyennes en mettant régulièrement en pratique des gestes de développement durable. Lors des animations, ils seront incités à s'interroger sur les sujets proposés afin d'acquérir progressivement une **culture scientifique et écocitoyenne**.

Nos milieux de vie proches, qu'ils soient urbains ou ruraux, cachent des trésors insoupçonnés. Apprendre à **observer, décrire, écouter** la richesse de la faune, de la flore, des sols et de l'eau, nous semble un premier pas essentiel afin de préserver au mieux notre environnement.

Les durées mentionnées par animation sont variables car nous envisageons les différents contextes où elles auront lieu (temps de classe, club DD...). Un minimum de 2h est cependant préférable pour l'ensemble des animations.

Nous proposons des animations réparties selon quatre grands axes :

**ENVIRONNEMENT** : Animations pour mieux connaître son environnement proche et la vie qui s'y trouve ;

**DEVELOPPEMENT DURABLE** : Animations pour sensibiliser aux gestes écocitoyens et comprendre les enjeux environnementaux ;

**NATURE ET CREATION** : Animations pour apprendre un savoir-faire en lien avec son environnement et stimuler sa créativité.

**ACCOMPAGNEMENT PROJET** : Animations personnalisées pour aider à la concrétisation des projets jardin ou mare au sein des établissements.



# TABLE DES ANIMATIONS

|  |            |
|--|------------|
| <b>ANIMATIONS ENVIRONNEMENT</b>                  | <b>P6</b>  |
| Mini jeu de piste                                | P6         |
| Le monde des insectes                            | P6         |
| Botanique  | P7         |
| Arbres   | P7         |
| Papillons  | P8         |
| Libellules                                       | P8         |
| Coléoptères                                      | P9         |
| Sauterelle et criquets                           | P9         |
| Milieu aquatique                                 | P10        |
| Faune du sol                                     | P10        |
| Oiseaux  | P11        |
| Son et bruit                                     | P11        |
| <b>ANIMATIONS DEVELOPPEMENT DURABLE</b>          | <b>P12</b> |
| Sciences participatives                          | P12        |
| Objets Durables                                  | P12        |
| Compostage                                       | P13        |
| Fresque de la biodiversité                       | P13        |
| Produits ménagers ou produits cosmétiques maison | P14        |
| Alimentation et gaspillage                       | P14        |
| Déchets  | P15        |
| Air et pollution                                 | P15        |
| <b>ANIMATIONS NATURE ET CREATION</b>             | <b>P16</b> |
| Papier recyclé                                   | P16        |
| Musique verte                                    | P16        |
| Ecolo Brico                                      | P17        |
| Cuisine buissonnière                             | P17        |
| Vannerie paysanne                                | P18        |
| Herbier  | P18        |
| <b>ACCOMPAGNEMENT PROJET</b>                     | <b>P19</b> |
| Projet Jardin au naturel                         | P19        |
| Projet Mare                                      | P20        |
| <b>CONTACT</b>                                   | <b>P21</b> |

## LEGENDE DES PICTOGRAMMES / 4 TYPES DE HANDICAPS



Le pictogramme auditif signale qu'une animation est adaptée aux personnes présentant un handicap auditif.



Le pictogramme S3A, symbole d'Accueil, d'Accompagnement et d'Accessibilité indique une animation accessible aux personnes présentant un handicap mental.



Le pictogramme moteur permet d'indiquer aux personnes présentant un handicap physique que les lieux sont adaptés à leurs déplacements (fauteuil roulant, canne, déambulateur).



Le pictogramme visuel indique qu'une animation est adaptée aux personnes présentant un handicap visuel.

**Merci de préciser à l'animateur, dès le premier contact, si un ou des élèves présente(nt) un handicap.**



## MINI JEU DE PISTE

6



Sortie Forêt



De 2h à 4h



Toute l'année



### Objectifs :

- ▶ Se familiariser avec le milieu forestier
- ▶ Découvrir les techniques du pistage
- ▶ Connaître des indices de présence des animaux forestiers

### Descriptif :

Le pistage comprend un ensemble de techniques permettant de s'immerger dans un milieu naturel et de donner sens à des traces et indices laissés par la faune de ce milieu.

Nous apprendrons à repérer et identifier certaines traces (plumes, empreintes, nourriture entamée...etc). Pour chaque indice, l'animateur donnera des explications sur les animaux concernés.

## LE MONDE DES INSECTES



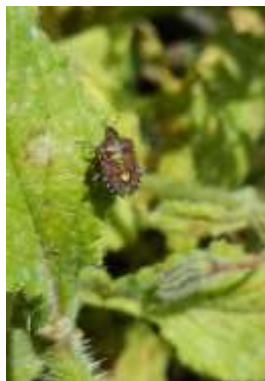
Sortie Forêt/ Parc  
ou sur place



De 2h à 4h



Toute l'année



### Objectifs :

- ▶ Découvrir les critères communs aux insectes et l'importance de ce groupe au sein du vivant
- ▶ Reconnaître quelques insectes et autres membres de la petite faune
- ▶ Comprendre la classification des animaux

### Descriptif :

Les insectes constituent une majeure partie du vivant. Ce groupe d'animaux, souvent décrié, est d'une richesse immense et mérite toute notre attention, alors qu'il est très menacé. Lors d'une sortie, les élèves utiliseront différents outils de capture, afin d'observer et ainsi d'apprendre à les classer dans les principaux ordres d'insectes et à en identifier certains jusqu'à l'espèce. La morphologie, la biologie ainsi que les modes de vie des insectes seront également abordés.

# BOTANIQUE

 Sortie parc ou sur place

 De 2h à 4h

 Toute l'année





## Objectifs :

- ▶ Affiner son regard sur la diversité du végétal
- ▶ Reconnaître des espèces végétales communes
- ▶ Comprendre différents modes de reproduction des végétaux
- ▶ Acquérir du vocabulaire

7

## Descriptif :

Les plantes sont à la base de la vie sur terre. Dans toute la diversité du monde végétal, nous mettrons l'accent sur des espèces communes. Nous apprendrons leurs histoires, leurs milieux, leurs rôles dans l'écosystème, leurs cycles et leurs utilisations. À travers des jeux et de l'observation attentive des végétaux et de leurs différentes parties, les élèves acquerront du vocabulaire botanique et apprendront à mieux comprendre le monde végétal qui les entoure.

# ARBRES

 Sortie forêt ou sur place

 De 2h à 4h

 Toute l'année





## Objectifs :

- ▶ Comprendre le fonctionnement biologique des arbres.
- ▶ Identifier les espèces d'arbres locales à partir d'observations morphologiques.
- ▶ Développer l'observation scientifique

## Descriptif :

Cette sortie permettra aux élèves d'explorer le monde des arbres en abordant des notions essentielles de biologie végétale. À travers des observations sur le terrain, ils découvriront comment les arbres se nourrissent, croissent, interagissent avec leur environnement et s'adaptent aux différentes saisons, notamment à l'hiver. L'activité mettra l'accent sur l'identification des espèces locales grâce à l'étude des feuilles, des fruits, de l'écorce et de la silhouette des arbres.



# PAPILLONS

8

 Sortie forêt/Parc  
ou sur place

 De 2h à 4h

 Mars à octobre



- Objectifs :**
- ▶ Connaître la classification des papillons
  - ▶ Découvrir leur cycle de vie
  - ▶ Morphologie : reconnaître les différentes parties du corps et leurs rôles
  - ▶ Observer et identifier des espèces communes

## Descriptif

Ces insectes ont bien plus à révéler que leur beauté. Lors de cette sortie, les élèves découvriront les secrets de leur métamorphose, de leur anatomie et de leur alimentation. Munis de filets et de boîtes-loupes, ils apprendront à identifier différentes espèces. Nous aborderons également leurs préférences en matière d'habitat et les liens qui les associent à certaines plantes.

# LIBELLULES

 Sortie milieux  
humides

 De 2h à 4h

 Mars à octobre



- Objectifs :**
- ▶ Connaître la classification des libellules
  - ▶ Découvrir leur cycle de vie
  - ▶ Morphologie : reconnaître les différentes parties du corps et leurs rôles
  - ▶ Observer et identifier des espèces communes

## Descriptif

Les libellules sont un groupe d'insectes au cycle de vie bien particulier puisqu'ils passent d'un stade larvaire aquatique à un stage adulte aérien. Avec les élèves, nous aborderons ce double mode de vie et les modes d'alimentation qui en découlent. Equipés d'épuisettes, de filets et de boîtes-loupes, les élèves en observeront de près. Ils apprendront ainsi à distinguer les demoiselles et les libellules dites vraies. Les détails de leur anatomie seront étudiés et ils s'essaieront à l'identification d'espèces communes.

# COLEOPTERES

 Sortie forêt/Parc  
ou sur place

 De 2h à 4h

 Mars à octobre





## Objectifs :

- ▶ Connaître la classification des coléoptères
- ▶ Découvrir leur cycle de vie
- ▶ Morphologie : reconnaître les différentes parties du corps et leur rôle
- ▶ Observer et identifier des coléoptères communs

9

## Descriptif

Les coléoptères constituent l'ordre d'insecte le plus diversifié : 1 espèce animale sur 4 est un coléoptère. En les observant de près à l'aide de boîtes-loupes et de microscopes numériques, les élèves apprendront à les reconnaître parmi les autres insectes et comprendre ainsi les particularités de leur anatomie. Ils constateront leur diversité et s'essaieront à l'identification de certaines espèces communes.

# SAUTERELLES ET CRIQUETS

 Sortie forêt/Parc  
ou sur place

 De 2h à 4h

 Mars à octobre





## Objectifs :

- ▶ Connaître la classification des sauterelles et criquets
- ▶ Découvrir leur cycle de vie
- ▶ Morphologie : reconnaître les différentes parties du corps et leur rôle
- ▶ Observer et identifier des orthoptères communs

## Descriptif

Les élèves, équipés de filets fauchoirs et de boîtes-loupes, partiront à la recherche des orthoptères (sauterelles, criquets, grillons). Ils découvriront ainsi les caractéristiques morphologiques de ces insectes (ailes, pattes sauteuses, appareils stridulateurs) ainsi que leur mode de vie, leur habitat et leur rôle dans la chaîne alimentaire. Cette activité permettra également d'aborder des notions de classification scientifique à travers une démarche d'investigation active.



# MILIEU AQUATIQUE

10

Sortie point d'eau  
De 2h à 4h  
Toute l'année



## Objectifs :

- ▶ Découvrir la richesse faunistique et floristique d'un milieu humide
- ▶ Comprendre l'importance des milieux humides pour tout le vivant
- ▶ Prendre conscience du rôle de l'homme dans la préservation de l'eau et des milieux humides

## Descriptif :

Après avoir défini ce qu'est un milieu humide, nous étudierons en sortie l'un d'entre eux : la faune et la flore seront observées en détail. Au travers de clés de détermination, les espèces présentes seront classifiées et identifiées.

Nous découvrirons l'importance des milieux humides au regard de différentes thématiques : les cycles de vie, les chaînes alimentaires, la dépollution de l'eau...

# FAUNE DU SOL

Sortie forêt  
2h à 4h  
Toute l'année



## Objectifs :

- ▶ Observer et identifier les principaux organismes vivant dans le sol.
- ▶ Comprendre le rôle écologique de la faune du sol.
- ▶ Adopter une démarche scientifique d'observation et de classification.

## Descriptif :

Au cours de cette sortie, les élèves partiront à la découverte de la faune du sol, un univers souvent invisible mais essentiel au bon fonctionnement des écosystèmes. À travers des activités d'observation sur le terrain (prélèvements, utilisation de loupes, microscopes et de fiches d'identification), ils apprendront à reconnaître les principaux organismes du sol (vers de terre, collemboles, cloportes, acariens...). Ils seront amenés à représenter cette biodiversité, à comprendre les interactions entre ces êtres vivants et leur rôle fondamental dans la décomposition de la matière organique, la fertilité des sols et le maintien de la vie terrestre.

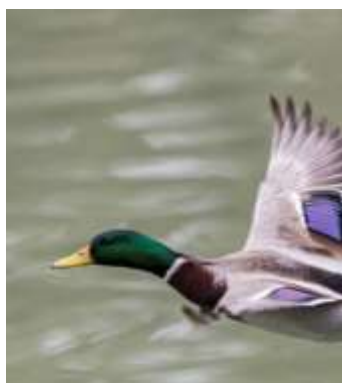
# OISEAUX

 Sortie forêt/Parc  
ou sur place

 De 2h à 4h

 Toute l'année



## Objectifs :

- ▶ Connaître les critères communs aux oiseaux et leur classification
- ▶ Découvrir leur cycle de vie
- ▶ Morphologie : reconnaître les différentes parties du corps et leur rôle
- ▶ Ethologie : étude des comportements de l'avifaune

11

## Descriptif

Jumelles en main et sens en éveil, les élèves partiront à la découverte des oiseaux : ils apprendront à repérer les espèces présentes dans leur environnement, à reconnaître leurs chants, leurs comportements et les indices de leur passage (plumes, nids, traces...). Au fil de l'observation, l'animation abordera la classification des oiseaux, leur morphologie, leurs modes d'alimentation et de reproduction.

# SON ET BRUIT

 Sur place + sortie

 3h à 4h

 Toute l'année



## Objectifs :

- ▶ Aborder des notions physiques liées au son
- ▶ Synthétiser des notions et expériences
- ▶ Explorer les sons chez les animaux et leur rôle
- ▶ Comprendre l'impact du bruit sur la santé

## Descriptif :

Au travers de dispositifs expérimentaux simples, les élèves consolideront leurs connaissances sur la physique des sons et le fonctionnement de l'oreille humaine. Ils seront amenés à formuler des hypothèses et à les vérifier. Puis les résultats seront synthétisés dans un livret pédagogique. Enfin, une partie sera consacrée à l'étude des sons chez les autres animaux (rôle et fonctionnement de l'ouïe, reconnaissance des sons émis).



## SCIENCES PARTICIPATIVES

12



Sur place



De 2h à 4h



Toute l'année



### Objectifs :

- ▶ Acquérir une démarche scientifique
- ▶ Contribuer à l'enrichissement des bases de données naturalistes régionales ou nationales
- ▶ Appréhender autrement son environnement proche et le respecter

### Descriptif :

Les participants mèneront une enquête dans leur environnement proche au service de la science.

Nous apprendrons à réaliser un inventaire d'un milieu naturel et à reverser les données, soit sur **INPN espèces** (national) ou sur **GeoNat'IDF** (régional). Différents protocoles sont également possibles (liste non exhaustive) :

### SAUVAGE DE MA RUE

Découverte de la flore urbaine. Indispensables, les plantes sauvages urbaines sont souvent ignorées. Leur donner un nom, c'est une première étape pour leur donner une place dans notre environnement urbain !

### LICHENS GO

Les lichens sont partout, mais d'ailleurs c'est quoi un lichen ? A l'aide d'une loupe, venez découvrir le monde incroyable des lichens, espèces bio indicatrices de la qualité de l'air.

## OBJETS DURABLES

« Rien ne se perd, rien ne se crée, tout se transforme » A-L Lavoisier



Sur place



De 1h à 3h



Toute l'année



### Objectifs :

- ▶ Sensibiliser au développement durable
- ▶ Travailler manuellement et développer son sens artistique
- ▶ Porter un regard différent sur les déchets

### Descriptif :

Après un tour d'horizon sur le cycle de vie des déchets, les élèves confectionneront un objet à partir d'une matière recyclée et/ou de matériaux naturels.

Exemples : Éponges Tawashi, Bee-wrap, boîtes en Origami, décorations en fonction de la période de l'année (Noël, Pâques).

# COMPOSTAGE

 Sur place

 De 2h à 4h

 Toute l'année



## Objectifs :

- ▶ Comprendre la notion de biodégradabilité et de recyclage des déchets naturels
- ▶ Découvrir les animaux qui vivent dans le composteur et comprendre leur rôle
- ▶ Savoir pourquoi et comment composter

13

## Descriptif :

Cette initiation au compostage permet aux élèves de découvrir la fabrication du compost et son utilisation. Les organismes présents dans le compost seront observés, classifiés et dessinés. Leur rôle dans l'équilibre du compost sera abordé. Des conseils pratiques pour le bon déroulement du compostage seront apportés et ainsi permettront à chacun de réduire simplement sa quantité de déchets au quotidien.

# FRESQUE DE LA BIODIVERSITE

 Sur place

 3h

 Toute l'année



## Objectifs :

- ▶ Comprendre les facteurs anthropiques liés aux bouleversements touchant la biodiversité
- ▶ Appréhender les conséquences du phénomène
- ▶ Réfléchir aux moyens d'action permettant d'en limiter les effets et d'en infléchir l'évolution

## Descriptif :

La Fresque de la Biodiversité est un atelier collaboratif et ludique qui vise à sensibiliser aux enjeux de l'érosion de la biodiversité et à encourager l'action. Des cartes seront distribuées lot par lot, les élèves répartis par équipe de 5-7 doivent retrouver les liens entre les 39 cartes pour comprendre ce qu'est la Biodiversité, ce qu'elle apporte et ce qui la dégrade. Un temps de créativité permettra aux jeunes de s'approprier encore les cartes et leurs liens en dessinant autour. En mobilisant l'intelligence collective, des solutions concrètes seront ensuite imaginées par les élèves.



# PRODUITS MENAGERS ou COSMETIQUES MAISON

14

Sur place

De 1h à 3h

Toute l'année



## Objectifs :

- ▶ Alerter sur les dangers des produits nettoyants chimiques ou cosmétiques du quotidien
- ▶ Apprendre à « décoder » les étiquettes des produits
- ▶ Connaître les ingrédients de base pour la fabrication des produits d'entretien ou cosmétiques naturels
- ▶ Réaliser soi-même son produit naturel

## Descriptif :

De nombreuses études ont démontré la dangerosité de beaucoup de produits d'entretien de la maison ou de cosmétiques utilisés au quotidien. Nous présenterons des alternatives pour limiter l'impact de ces produits sur notre santé, l'environnement et notre budget.

Nous verrons ensuite les ingrédients de base pour la création de l'ensemble des produits d'entretien de la maison (produit multi-usages, crème à récurer, produit à vitre, nettoyant pour les wc ...) ou pour la création de produits cosmétiques (baume à lèvres, liniment). Nous réaliserons ensuite un produit à ramener chez soi.

# ALIMENTATION et GASPILLAGE

Sur place

De 1h à 3h

Toute l'année



## Objectifs :

- ▶ Connaître le fonctionnement de base de notre corps en lien avec l'alimentation
- ▶ Aborder la notion d'équilibre alimentaire et de qualité alimentaire
- ▶ Savoir d'où viennent les aliments
- ▶ Acquérir un comportement écocitoyen, limiter le gaspillage alimentaire et favoriser le recyclage des déchets alimentaires

## Descriptif :

Des activités permettront aux participants de réfléchir sur la provenance des aliments et aborderont, entre autres, la question des fruits et légumes de saison et du gaspillage alimentaire.

# DECHETS

 Sur place

 De 1h à 4h

 Toute l'année



## Objectifs :

- ▶ Différencier les différentes matières constituant nos déchets
- ▶ Comprendre l'intérêt du tri des déchets et savoir le mettre en place
- ▶ Aborder les notions de biodégradation et de cycle des matières organiques
- ▶ Découvrir différents moyens de valoriser nos déchets

15

## Descriptif :

Après s'être intéressé à l'histoire des déchets au cours du temps, les participants tenteront de découvrir d'où viennent les matières utilisées au quotidien et feront un premier lien avec la problématique des multiples déchets de notre quotidien. Par des ateliers pratiques, ils s'intéresseront également au tri de ces déchets, à leur devenir après avoir été jetés et aux problèmes liés à la présence de déchets dans l'environnement.

# AIR ET POLLUTION

 Sur place

 De 2h à 4h

 Toute l'année



## Objectifs :

- ▶ Identifier et comprendre les propriétés de l'air (masse, pression, composition, etc.)
- ▶ Expliquer le rôle de l'atmosphère
- ▶ Développer une démarche d'investigation à travers des expériences simples

## Descriptif :

À travers différentes expériences, les élèves découvriront certaines propriétés de l'air. Ils exploreront ensuite le rôle essentiel de l'atmosphère dans le maintien de la vie sur Terre. Ce travail les amènera à prendre conscience des multiples sources de pollution de l'air, ainsi que de leurs impacts sur la santé humaine et sur le dérèglement climatique.



## PAPIER RECYCLÉ

Sur place

De 1h à 3h

Toute l'année



### Objectifs :

- ▶ Acquérir un savoir-faire manuel et développer son imagination
- ▶ Favoriser la seconde vie des déchets
- ▶ Expérimenter les étapes de fabrication du papier

### Descriptif :

Après avoir évoqué l'histoire du papier et fait un état des lieux de sa production actuelle, les participants fabriqueront leur propre papier recyclé. Ils en découvriront toutes les étapes de fabrication, depuis celle de la pâte à papier jusqu'au séchage de la feuille. Des graines de plantes variées pourront être intégrées à la pâte et permettre la fabrication d'un *papier ensemencé* : une fois le papier utilisé, il pourra être planté dans la terre puis arrosé afin que les graines germent.

## MUSIQUE VERTE

Sur place

De 1h à 3h

Toute l'année



### Objectifs :

- ▶ Développer sa créativité et son sens ludique
- ▶ Apprendre à utiliser des outils
- ▶ Découvrir quelques plantes
- ▶ Travailler son écoute

### Descriptif :

La nature est musicale ! Après un tour d'horizon des instruments rudimentaires dans le monde, les élèves vont apprendre à fabriquer, avec des éléments de la nature, un instrument de musique (kazoo, carillon, bâton de pluie ou percussions...). Les participants découvriront un nouvel univers musical accessible à tous !

# ECOLO BRICO

 Sur place

 De 2h à plusieurs séances

 Toute l'année





17

## Objectifs :

- ▶ Acquérir des connaissances en lien avec la construction choisie
- ▶ Apprendre à utiliser des outils
- ▶ Exercer sa dextérité
- ▶ Construire un projet en 3 dimensions

## Descriptif :

Quelle satisfaction de fabriquer un objet avec ses mains ! Cette animation sera l'occasion de construire un objet utile pour l'observation ou la préservation d'espèces et ainsi contribuer au développement de la biodiversité.

Il ne vous reste plus qu'à choisir ce que vous voulez fabriquer : nichoir, mangeoire, hôtel à insectes, abri à chauve-souris, abri à hérisson, bac à compost (plusieurs séances)...

# CUISINE BUISSONNIÈRE

 Sortie prairie puis sur place

 De 2h à 4h

 Mars à Octobre





## Objectifs :

- ▶ Observer la diversité des plantes dans son environnement
- ▶ Reconnaître quelques plantes comestibles
- ▶ Réhabiliter les "mauvaises herbes"
- ▶ Cuisiner en équipe

## Descriptif :

Certaines plantes sauvages sont comestibles. Nous nous baladerons pour apprendre à reconnaître quelques plantes sauvages comestibles. Puis les participants prendront part à un atelier cuisine pour confectionner eux-mêmes des recettes simples.



# VANNERIE PAYSANNE

18

Sur place

De 2h à 4h

Octobre à Mars



## Objectifs :

- ▶ Acquérir un savoir-faire : la vannerie
- ▶ Reconnaître certains végétaux
- ▶ Développer sa dextérité et sa créativité

## Descriptif :

La vannerie paysanne est une pratique différente de la vannerie traditionnelle en osier ou en rotin. Il s'agit de récupérer des plantes dans la nature, en apprenant à reconnaître des végétaux et en les ramassant au bon moment afin de respecter le cycle des plantes.

S'initier aux différentes techniques pour entrelacer les arbustes et les herbes, c'est aussi porter un regard sur l'histoire de cet art au plus proche de son environnement naturel.

Exemples de création : Mangeoires (différents modèles), bordure en plessis, tuteurs en tipi.

# HERBIER

Sortie puis sur place

2 Séances

Toute l'année



## Objectifs :

- ▶ Apprendre un savoir-faire
- ▶ Identifier une plante sauvage
- ▶ Éveiller à la diversité du monde végétal

## Descriptif :

Une première animation permettra aux participants d'apprendre à collecter quelques plantes sauvages, certaines peuvent être prélevées, d'autres non. Après identification, les plantes seront mise sous presse pour le séchage.

Quinze jours plus tard (minimum), une deuxième animation permettra de réaliser les planches d'herbier à partir de la récolte séchée.



## PROJET JARDIN AU NATUREL



Sur place



3 Séances

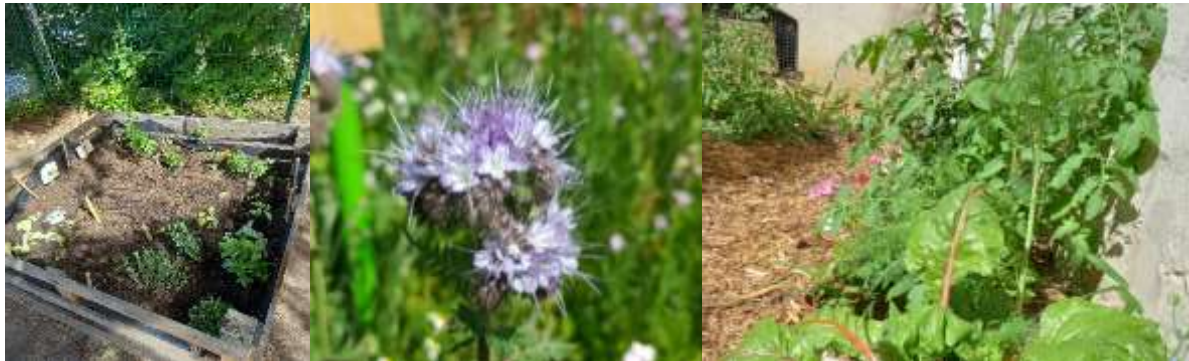


Toute l'année



### Objectifs :

- ▶ Appliquer des techniques de jardinage respectueuses de l'environnement en prenant en compte toutes les composantes (eau, sol, biodiversité...)
- ▶ Réaliser un projet commun et en voir l'évolution
- ▶ Apprendre à répertorier les êtres vivants et à favoriser la biodiversité dans un jardin



### Descriptif :

Animation sur mesure en fonction des besoins et attentes de votre collègue

Nous vous aidons de la conception à la réalisation de votre projet de jardin. Comment est mon sol ? Quels espaces créer au sein du jardin et comment les délimiter ? Quelles plantes y mettre ? Comment mettre en place les semis ? Et si on laissait un espace d'herbes folles ?

Nous partirons des questionnements et idées des jeunes pour vous donner nos astuces et conseils en fonction de vos problématiques. Au-delà de la théorie, c'est une animation concrète où nous vous aidons à la mise en pratique de votre projet de jardin.

### Exemples de thématique

Analyse de sol et plans de jardin

Plantes aromatiques

Jardin perpétuel

Gestion de l'eau

Délimiter les espaces de jardin

Plantations potagères

Pierrier, mur en pierres sèches

Haie sèche

Plantation prairie fleurie

Aménagements pour la biodiversité (voir animation Ecolo Brico)



# PROJET MARE

20



Sur place



3 Séances



Toute l'année



## Objectifs :

- ▶ Etudier, concevoir et organiser un projet mare
- ▶ Réaliser un projet commun et en voir l'évolution
- ▶ Imperméabiliser et alimenter la mare et y implanter des végétaux
- ▶ Apprendre à répertorier les êtres vivants aquatiques
- ▶ Trouver des solutions aux problématiques d'une mare



## Descriptif :

Animation sur mesure en fonction des besoins et attente de votre collègue.

Créer une mare au sein de l'établissement, c'est une occasion unique d'observer la biodiversité de proximité, de comprendre les équilibres écologiques et de s'impliquer activement dans un projet concret. C'est une formidable opportunité de relier les enseignements aux enjeux environnementaux actuels tout en valorisant la démarche scientifique et l'apprentissage par l'expérience.

Nous vous aidons de la conception à la réalisation de votre projet de mare. Où créer la mare ? De quelle taille ? Quelle profondeur ? Combien de paliers ? Comment l'imperméabiliser ? Comment l'alimenter ? Quelles plantes y mettre ? Comment l'entretenir ?

Nous pouvons partir d'une mare existante pour en améliorer la gestion ou partir de zéro pour en créer une.

## Les grandes étapes

Réflexion et analyse du projet mare

Creuser et gérer l'excédent de terre

Installation du fond de la mare : Sable, géotextile, bâche et substrat

Mise en eau et alimentation

Végétaliser la mare : à chaque plante sa profondeur

Observation des premiers organismes vivants

Suivi de l'évolution du vivant au sein de la mare

Enjeux de gestion : plantes envahissantes, moustiques, envasement



# CONTACT

Pour toutes informations, merci de vous adresser au contact suivant :

21



## LOCAL D'ETAMPES

58 Boulevard Berchère  
91150 Etampes

01 69 78 24 01

06 50 55 47 19

[cpnvaldeseine9177@gmail.com](mailto:cpnvaldeseine9177@gmail.com)



